

# POS-ТЕРМИНАЛЫ РАХ

ВЕР. 0.11

РУКОВОДСТВО АДМИНИСТРАТОРА  
вер. 1.2



**ОБЪЕДИНЕННАЯ СИСТЕМА  
МОМЕНТАЛЬНЫХ ПЛАТЕЖЕЙ**

## СОДЕРЖАНИЕ

---

---

1.	УСТАНОВКА ПРИЛОЖЕНИЯ .....	3
1.1.	Подготовка .....	3
1.2.	УСТАНОВКА ПРИЛОЖЕНИЯ НА ТЕРМИНАЛ .....	3
2.	РАБОТА С КАРТОЙ АВТОРИЗАЦИИ .....	5
2.1.	ЧТЕНИЕ ДАННЫХ С КАРТЫ .....	5
2.2.	ЗАПИСЬ ДАННЫХ НА КАРТУ .....	5
3.	УДАЛЕНИЕ ПРИЛОЖЕНИЯ .....	6
	СПИСОК РИСУНКОВ .....	7

# 1. УСТАНОВКА ПРИЛОЖЕНИЯ

## 1.1. Подготовка

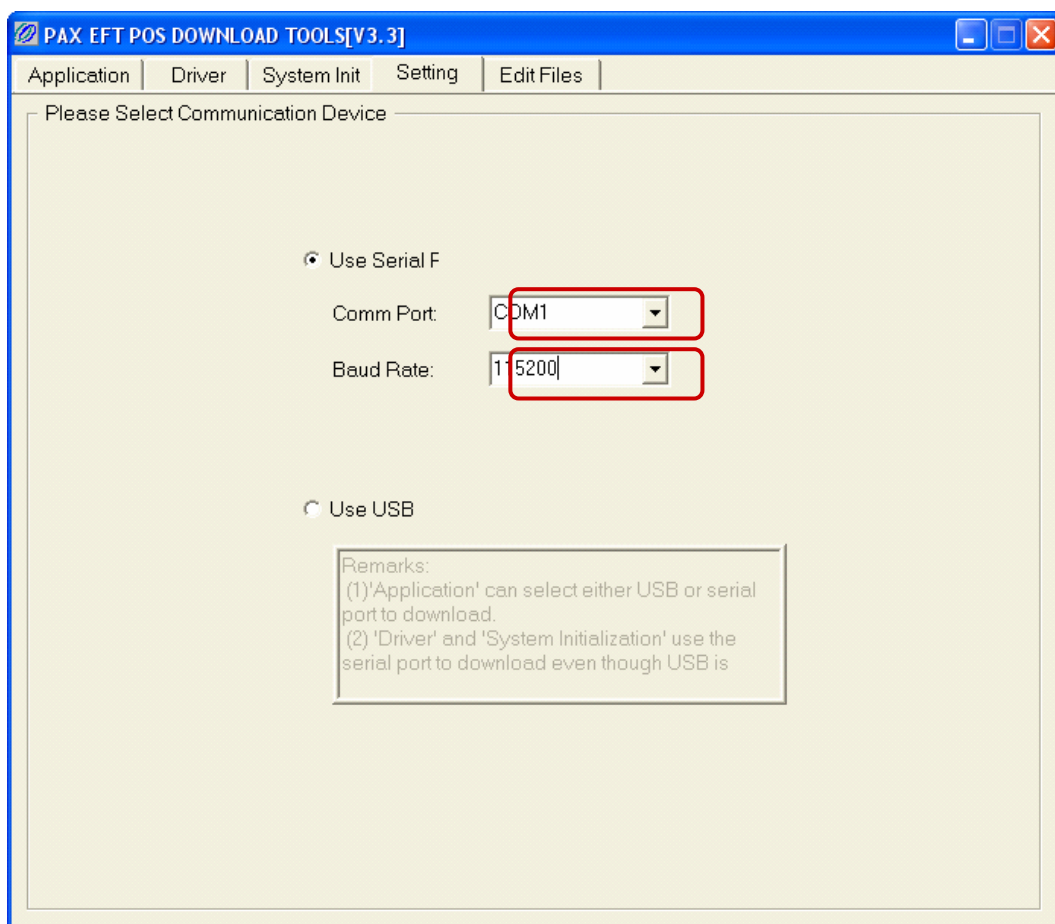
Для установки приложения скачайте следующие файлы:

1. Скачайте и установите приложение LoadToolsVx.y\_en.exe, где **x** – номер версии, **y** – номер подверсии приложения.
2. Скачайте приложение ОСМП.
3. Скачайте файл библиотеки шрифта.

## 1.2. Установка приложения на терминал

4. Подключите **выключенный** PAX по шнуру к COM-порту компьютера.
5. Запустите программу LoadToolsVx.y\_en.exe.
6. На закладке **Setting** выберите нужный COM-порт и скорость передачи данных ([Рис. 1](#)).

Рис. 1. Настройка способа подключения



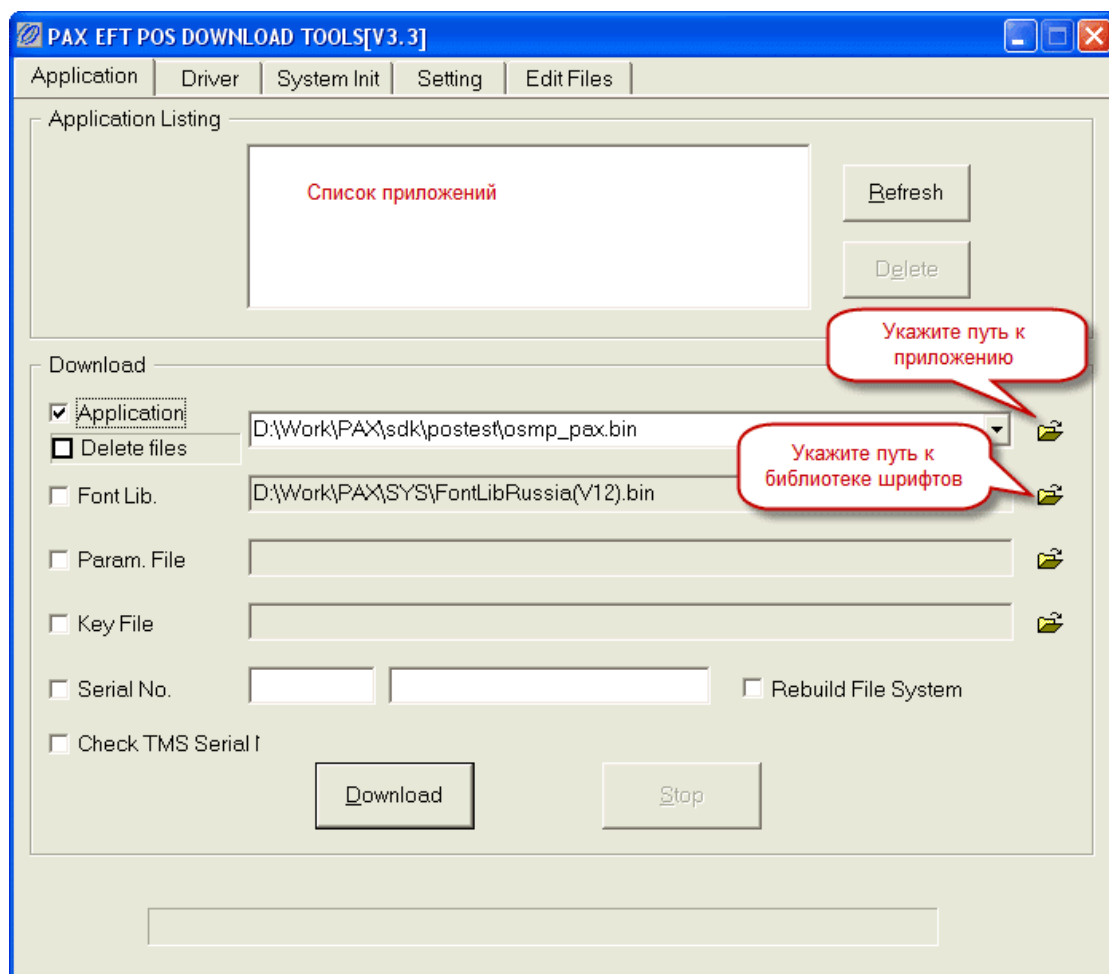
7. На закладках **System Init** и **Driver** выберите P80 / P78 / P90.
8. На закладке **Application** укажите путь к приложению и библиотеке шрифтов ([Рис. 2](#)):

- 8.1. Установите флажок напротив пункта **Application** и укажите путь к файлу приложения **osmp\_pax.bin**;
- 8.2. Установите флажок напротив пункта **FontLib** и укажите путь к файлу библиотеки шрифта **FontLibRussia(V12).bin**;

**ПРИМЕЧАНИЕ** В случае необходимости или при первоначальной установке установите флажок напротив пункта **Delete Files**

9. Нажмите кнопку **Download**.
10. Включите PAX, после чего должна автоматически начаться загрузка.

Рис. 2.Настройка пути к файлу приложения



11. После установки необходимо удалить все приложения кроме **P80/90-OSMP**. Подробнее об удалении приложений см. в разделе [3](#).

## 2. РАБОТА С КАРТОЙ АВТОРИЗАЦИИ

---

Данная опция позволяет просмотреть текущие или записать на карту новые авторизационные данные.

### 2.1. Чтение данных с карты

Для чтения информации с карты выберите пункт **Сервис → Работа с картой → Чтение карты**. При этом вам последовательно будут показаны *номер терминала, имя пользователя и пароль*.

### 2.2. Запись данных на карту

**ПРИМЕЧАНИЕ** На карте авторизации могут храниться данные только одной персоны.

#### Подготовка

1. При необходимости создайте на сайте <http://portal.osmp.ru> персону (с правами *Продавец*), авторизационные данные которой будут записаны на карту.

**ПРИМЕЧАНИЕ** При создании персоны используйте обычный пароль (не одноразовый).

2. При необходимости создайте на сайте <http://portal.osmp.ru> терминал типа *POS-терминал Рах*.

#### Порядок записи авторизационных данных на карту:

1. Выберите пункт **Сервис → Работа с картой → Запись карты**. При этом вам будет предложено задать следующие параметры:
  - **№ Терминала** – номер терминала (созданного в системе ОСМП).
  - **Имя пользователя** – логин персоны, авторизационные данные которой будут записаны на карту.
  - **Пароль** – пароль персоны.
  - **PIN** – введите ПИН-код карты.

После ввода PIN появляется на экране запрос на подтверждение записи карты. Если вы хотите записать новые данные на смарт-карту, нажмите ENTER. Для отмены записи выберите CANCEL.

**ПРИМЕЧАНИЕ** Если смарт-карта не была вставлена в терминал, перед подтверждением записи ее необходимо поместить в терминал.

После этого при включении POS-терминала достаточно вставить карту, авторизационные данные будут автоматически считаны с нее.

2. За одну сессию можно записать несколько авторизационных карт.

## 3. УДАЛЕНИЕ ПРИЛОЖЕНИЯ

---

Для удаления приложения с терминала выполните следующее:

1. Подключите **выключенный** PAX к компьютеру.
2. Запустите ПО LoadToolsVx.y\_en.exe и перейдите на вкладку **Application**.
3. Включите PAX.
4. Выберите из списка ([Рис. 2](#)) приложение, которое хотите удалить, и нажмите кнопку **Delete**.

## СПИСОК РИСУНКОВ

---

---

Рис. 1.Настройка способа подключения.....	3
Рис. 2.Настройка пути к файлу приложения .....	4