



**Объединенная
Система
Моментальных
Платежей**

ПЕРЕПРОВЕДЕНИЕ ПЛАТЕЖЕЙ ЧЕРЕЗ 1С

СОДЕРЖАНИЕ

| | | |
|---|-------------------------------|---|
| 1 | ВВЕДЕНИЕ | 3 |
| 2 | ПЕРЕПРОВЕДЕНИЕ ПЛАТЕЖЕЙ | 4 |
| | СПИСОК РИСУНКОВ | 7 |

1 ВВЕДЕНИЕ

Приложение для перепроведения платежей представляет собой модуль 1С, который позволяет перепроводить сразу несколько непроведенных платежей.

2 ПЕРЕПРОВЕДЕНИЕ ПЛАТЕЖЕЙ

Перепроведение неудачных платежей осуществляется в несколько этапов:

Шаг 1. Формирование файла MS Excel со списком непроведенных платежей

Для формирования файла с непроведенными платежами выполните следующее:

1. Зайдите в кабинет дилера на сайте [ОСМП](#).
2. Выберите пункт **Отчеты** → **Поиск платежа**. При этом вам будет предложено задать параметры поиска платежей (Рис. 1).

Рис. 1. Фильтр для поиска платежей

Параметры фильтра

Диапазон За последние 7 дней
От 5.10.2006 00:00:00
До 11.10.2006 23:59:59

Параметры для поиска платежа

| | |
|----------------------------------|--|
| Номер телефона (Или номер счета) | <input style="width: 95%;" type="text"/> |
| Провайдер | Любой провайдер |
| Адрес терминала | Любой терминал |
| Номер терминала | <input style="width: 95%;" type="text"/> |
| Тип терминала | Любой тип |
| ID субагента | <input style="width: 95%;" type="text"/> Выбрать из списка |
| Персона | <input style="width: 95%;" type="text"/> Выбрать из списка |
| Номер транзакции | <input style="width: 95%;" type="text"/> |
| Номер чека | <input style="width: 95%;" type="text"/> |
| Выводить только: | <input type="radio"/> Любые платежи <input type="radio"/> Успешные платежи <input checked="" type="radio"/> Неуспешные платежи |
| Экспорт в MS Excel | <input checked="" type="checkbox"/> |

Искать

3. В верхней части фильтра укажите период, платежи за который вы хотите перепровести.
4. Выберите пункт **Неуспешные платежи** в поле **Выводить только**.
5. Отметьте флаг **Экспорт в MS Excel** для экспорта данных в файл *MS Excel*.
6. При необходимости, укажите дополнительные параметры поиска.
7. Нажмите кнопку **Искать** для формирования отчета (пример отчета показан на Рис. 2).
8. Сохраните файл на локальном диске.

Рис. 2. Пример файла MS Excel

Отчет с 5.10.2006 00:00:00 по 11.10.2006 23:59:59

| Дата, время | № Транз. | № | Провайдер | Счет/Тел. | Оплат | Начисл | Статус | Код ошибки | Терминал | Оператор | Агент | Коммента |
|------------------|------------|-------|---------------|------------|-------|--------|--------------|--|------------|-------------------|------------------|----------|
| 11.10.2006 13:26 | 1346670818 | 18836 | (Test) ep | 9161111111 | 12,34 | 12,34 | Не проведена | Работа с данным провайдером не | №152-"15 " | Григорий Мелехов | №592-"ООО Димка" | |
| 11.10.2006 8:46 | 560187899 | | Билайн | 9055403872 | 1 | 1 | Отказ от | Сумма слишком мала | №2574513- | test | №73672-"testviy" | test |
| 10.10.2006 19:44 | 1163009625 | | МегаФон | 9262364050 | 1 | 1 | Отказ от | Недостаток средств у | №91472- | test | №73672-"testviy" | |
| 10.10.2006 19:38 | 1346670816 | 18834 | (Test) Mn | edgar2 | 10 | 10 | Не проведена | Другая (неизвестная) ошибка провайдера | №152-"15 " | Ксения Прокофьева | №592-"ООО Димка" | |
| 10.10.2006 19:38 | 1346670815 | 18835 | (Test) Mn | edgar | 10,26 | 10,26 | Не проведена | Другая (неизвестная) ошибка провайдера | №152-"15 " | Ксения Прокофьева | №592-"ООО Димка" | |
| 10.10.2006 19:23 | 1346670814 | 18833 | (Test) alt-in | 391279 | 10,23 | 10,23 | проведена | Другая (неизвестная) ошибка провайдера | №152-"15 " | Ксения Прокофьева | №592-"ООО Димка" | |
| 10.10.2006 18:21 | 1346670813 | 18832 | (Test) alt-in | 221312 | 10,5 | 10,5 | Отказ от | Номер не принадлежит | №152-"15 " | Ксения Прокофьева | №592-"ООО Димка" | |
| 10.10.2006 18:20 | 1346670812 | 18831 | (Test) alt-in | 387508 | 10,27 | 10,27 | проведена | Другая (неизвестная) ошибка провайдера | №152-"15 " | Ксения Прокофьева | №592-"ООО Димка" | |

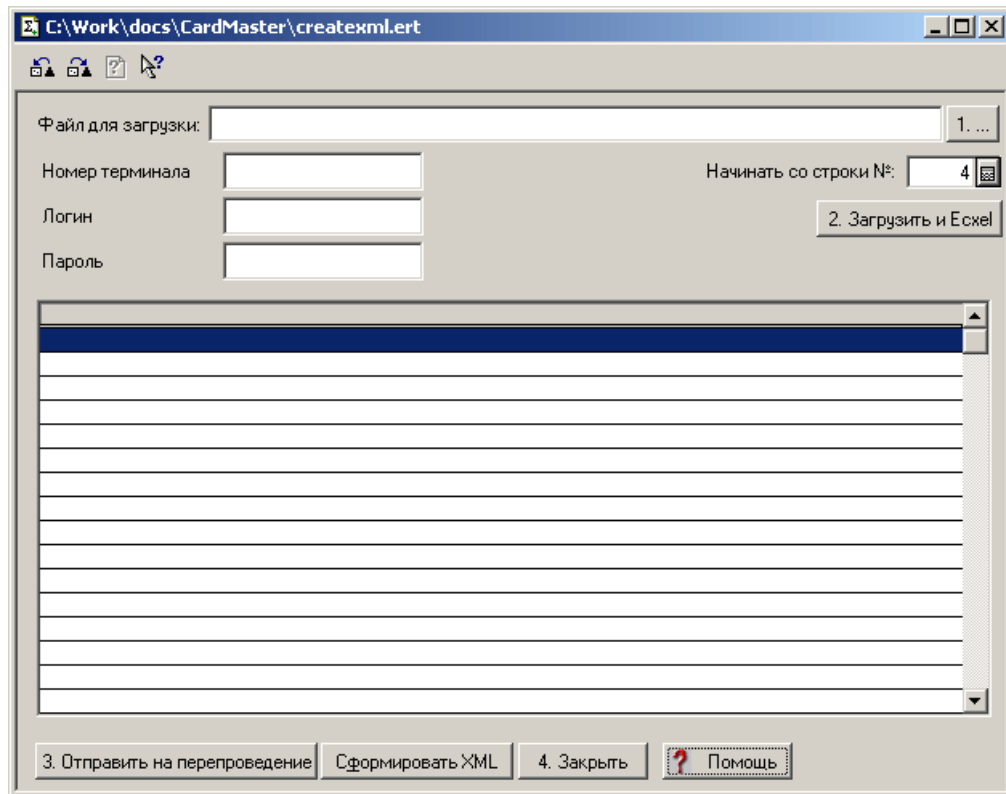
ПРИМЕЧАНИЕ Если нет необходимости перепроводить все платежи, содержащиеся в файле, вы можете вручную удалить из файла строки, содержащие «лишние» платежи.

Шаг 2. Перепроведение платежей в 1С

После того, как файл со списком платежей был сформирован, вы можете приступить к перепроведению через модуль 1С:

1. Откройте модуль 1С *createxml.ert* (Рис. 3).

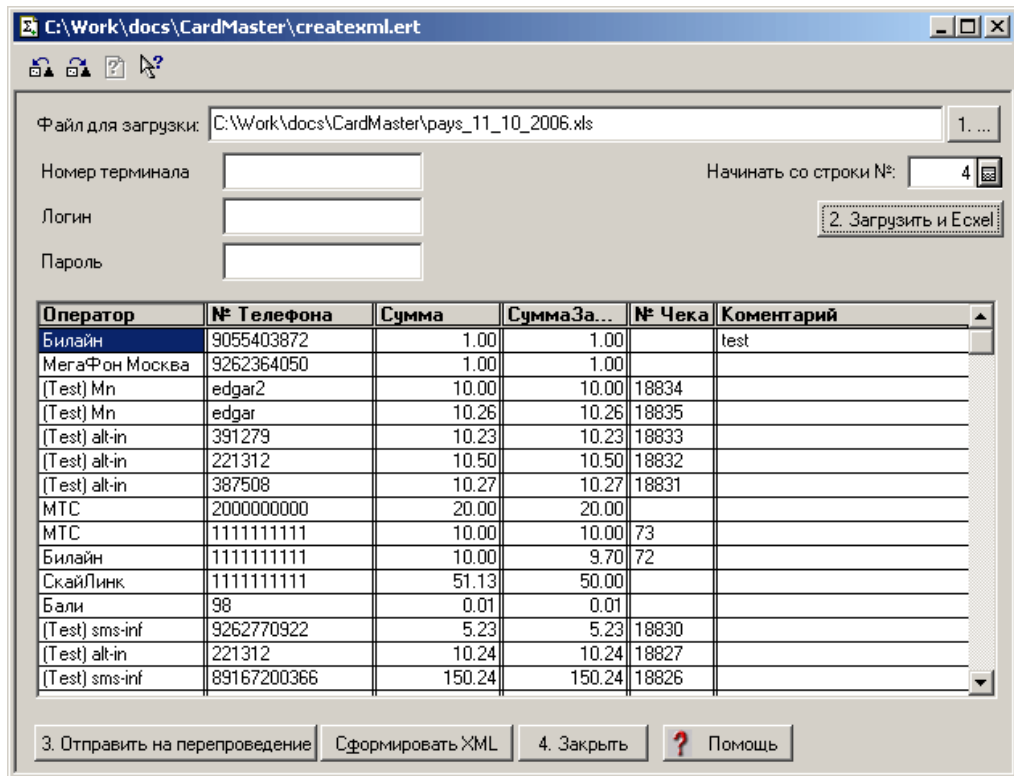
Рис. 3. Внешний вид модуля перепроведения платежей



2. Нажмите кнопку **1. ...** для выбора нужного файла.
3. Нажмите кнопку **2. Загрузить из Excel** для выгрузки данных из файла в 1С. Если файл содержит правильные данные (см. Рис. 2), то в результате данной операции будет заполнена таблица со списком платежей (Рис. 4).

ПРИМЕЧАНИЕ В поле **Начинать со строки №** укажите номер строки в файле, с которой начинаются строки с платежами. По умолчанию это строка 4.

Рис. 4. Загруженный список платежей



4. Укажите следующие данные:

- **Номер терминала** – введите номер терминала, зарегистрировано в системе ОСМП как **1С (сдача)**, через который должно осуществляться перепроведение платежей.
- **Логин и пароль** – укажите логин и пароль персоны, от имени которой будет производиться перепроведение платежей.

ПРИМЕЧАНИЕ Персона должна обладать правами на проведение платежей с указанного терминала

5. Нажмите кнопку **3. Отправить на перепроведение** для осуществления перепроведения.

Для окончания работы с программой нажмите кнопку **4. Закрыть**.

Кнопка **Сформировать XML** позволяет сохранить XML-файл, содержащий список платежей для проведения. Файл сохраняется в корне на диске C: \.

СПИСОК РИСУНКОВ

| | |
|--|---|
| Рис. 1. Фильтр для поиска платежей | 4 |
| Рис. 2. Пример файла MS Excel | 4 |
| Рис. 3. Внешний вид модуля перепроведения платежей | 5 |
| Рис. 4. Загруженный список платежей | 6 |